

Het Verhaal van Woerden

Verhaal 30 – Kunstenaars in Woerden **Herman van Swanevelt (1603-1655)** door Frans Lander

Inleiding

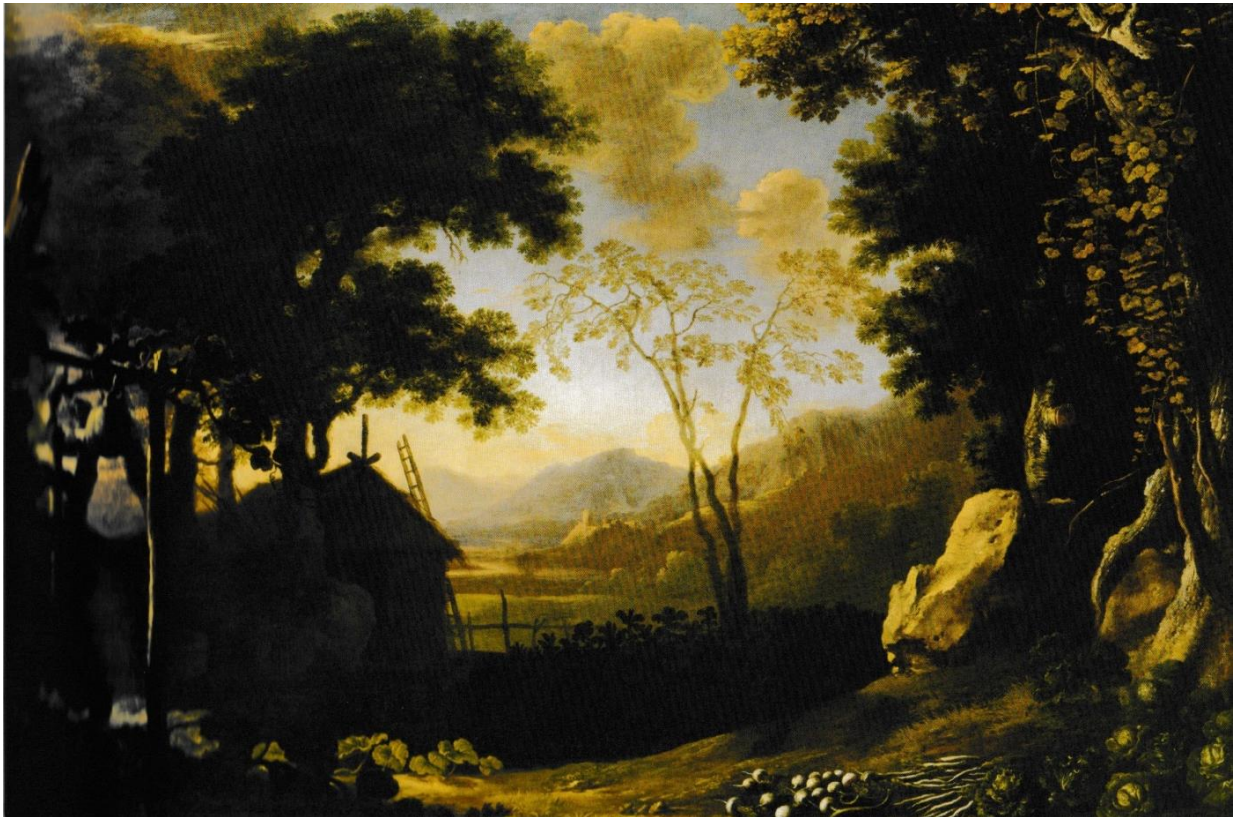
Herman van Swanevelt (1603-1655) uit Woerden is een landschapsschilder. Veel schilders laten zich in zijn tijd inspireren door Italië vanwege de antieke ruïnes en het werk van beroemde Italiaanse schilders als *Rafaël* en *Michelangelo*. Ook een grote groep Nederlandse schilders, vooral uit Utrecht en omgeving, trekt rond 1600 naar Rome, waaronder Van Swanevelt. Hij reist in 1630 naar Rome en werkt er lange tijd. Hij wordt een zeer gewaardeerde landschapsschilder en behoort tot de zogenaamde *Italianisanten*. Het werk van deze schilders is onlangs, na enige exposities in Utrecht en in *Stadsmuseum Woerden*, terecht herontdekt.

Levensloop

We schrijven 1603 als Herman van Swanevelt wordt geboren in Woerden, als zoon van een kuiper. Woerden is, in de nadagen van de Tachtigjarige oorlog die in 1648 eindigt met de vrede van Münster, een klein maar niet onbelangrijk en welvarend vestingstadje met ongeveer 4000 inwoners. De redelijk welvarende familieleden van Herman leven van handwerk. Ze zijn kuipers, schilders en schrijnwerkers. Van moeders zijde stamt de familie af van de beroemde 16e-eeuwse Leidse schilder *Lucas van Leyden*. Een oom en enkele neven zijn aanzienlijke schilders in Frankrijk en verbonden aan het koninklijk hof aldaar. Hermans ouderlijk huis ligt aan de Rijn. Over Hermans jeugd is weinig bekend. Hij zal onderwijs hebben gevolgd in de stadsschool en de eerste lessen in tekenen en schilderen van zijn oom *Steven Hermanszoon* hebben gekregen. Misschien heeft hij later les gehad van bekendere schilders uit Utrecht zoals *Abraham Bloemaert*.

Hij blijkt een ondernemende jonge man, want als hij 20 jaar is, gaat hij naar Parijs, waarschijnlijk op bezoek bij zijn schilderfamilie in Frankrijk. We kennen een tekening van hem die hij in Parijs heeft gemaakt. Hij blijft er enkele jaren en gaat dan weer terug naar Woerden, maar niet voor lang. Van 1629 tot 1641 woont hij in Rome en treedt daar in de voetsporen van verschillende Hollandse en Vlaamse schilders, die tot de zogenaamde Italianisanten worden gerekend. In Rome trekt Herman op met

beroemde schilders als *Claude Lorrain*. Hij is lid van een Hollands Vlaamse schildervereniging, een zogenaamde *Schildersbent*.



Landschap met een hut en een groentetuin (ca 1637), Museo del Prado, Madrid

In 1642 is hij terug in Woerden, maar in 1643 vestigt hij zich weer in Parijs waar de schilder bekend staat als *Monsieur Armand*. Hij wordt Fransman en krijgt zelfs de titel "schilder van de koning". Hij trouwt in 1650 met *Suzanne Rousseau* en wordt in 1651 lid van de *Académie Royale de Peinture et de Sculpture*. Dat is een hele eer en het levert hem veel aanzien op. Hij is zo succesvol, ook vanwege zijn etsen die hij goed weet te verkopen, dat hij wordt gevraagd mee te werken aan de verfraaiing van dure herenhuizen en zelfs van een paleis van de Spaanse koning *Philips IV*. Herman komt nog enkele keren naar Woerden en overlijdt in 1655 in Parijs.

Zijn werk

Vooraf in de noordelijke Lage Landen verdwijnt na de hervorming de religieuze schilderkunst. Schilders zoeken hun heil bij rijke burgers die geïnteresseerd zijn in portretten, stilleven of landschappen, als decoratie in hun huizen. Van Swanevelt ontwikkelt zich tot landschapsschilder maar maakt ook tekeningen en etsen. Hij schildert geen gewone landschappen maar zogenaamde geïdealiseerde landschappen. Ook al worden in de schilderijen soms bepaalde scènes afgebeeld, meestal een bijbels verhaal, ze zijn duidelijk ondergeschikt aan het bos- en heuvelslandschap dat op een bepaald uur van de dag geïdealiseerd wordt afgebeeld. De Nederlandse schilders ontwikkelen zich in Rome tot veel gevraagde landschapsschilders.



Italianiserend, boomrijk landschap met reizigers (1648), Stadsmuseum Woerden

In Rome vinden we in die periode ook schilders uit Duitsland en Frankrijk, zoals *Nicolaas Poussin* en *Claude Lorrain*, beide wereldberoemde schilders. Met Lorrain heeft Van Swanevelt trouwens contact en beide schilders zijn befaamd door hun gebruik van licht. Zij weten als eersten een bepaald soort licht, vroeg in de ochtend of bij zonsondergang, in hun schilderijen te vangen. Claude Lorrain gaat daarin nog verder dan Van Swanevelt en weet die mysterieuze, nevelachtige sfeer van het licht magistraal vast te leggen. Van Swanevelt krijgt veel waardering voor zijn werk en verwerft daardoor ook belangrijke opdrachten van de Italiaanse adel. De adel en de paus, dan *Urbanus VIII* (1623-1644), helpen veel kunstenaars, zoals de beroemde beeldhouwer *Bernini*, aan belangrijke opdrachten.

Het landschap van Van Swanevelt wijkt in veel opzichten af van dat van de andere Nederlandse landschapsschilders uit die tijd, zoals *Van Goyen* en *Ruysdael*. Van Swanevelt is veel klassieker ingesteld. Hij idealiseert het zuidelijke landschap, hanteert zeer evenwichtige kleurrijke composities en is, zoals gezegd, een grootmeester in de weergave van het licht. Het *Italianiserend boomrijk landschap met reizigers*, in Stadsmuseum Woerden, is een goed voorbeeld van zijn werk. De reizigers doen er nauwelijks toe. De aandacht valt geheel op de bomen en het landschap met de heuvels in de verte. Het prachtige strijklucht valt op de reizigers en het landschap met de rivier verdwijnt in de verte. Zijn werk is overigens vrij beperkt wat de themakeuze betreft, in

vergelijking met zijn grote tijdgenoot *Rembrandt*, die een veel breder scala van onderwerpen beheerst.



Landschap met zonsondergang, ets, (1650-1655), Rijksprentenkabinet, Amsterdam

Swanevelt is ook een uitstekend tekenaar en etsers. Vooral met zijn etsen heeft hij goed verdiend. Stadsmuseum Woerden bezit een mooie verzameling van zijn etsen. Werk van Van Swanevelt vinden we in collecties over de gehele wereld, zoals het *Louvre* in Parijs, het *Rijksmuseum* in Amsterdam en het *Prado* in Madrid. Kortom een schilder waar Woerden trots op kan zijn.

Rechten

Het geheel of gedeeltelijk overnemen van de tekst is toegestaan onder vermelding van "Tekst: Frans Lander, bron: Het Verhaal van Woerden". Het overnemen van beelden is toegestaan voor educatieve doeleinden onder vermelding van "Bron: Het Verhaal van Woerden", en verder met uitdrukkelijke toestemming van Stadsmuseum Woerden. Ondanks onze uitgebreide research kan het voorkomen dat niet alle rechthebbenden van een gebruikte afbeelding zijn benaderd. Bent u rechthebbende? Neem dan zo snel mogelijk contact op met Stadsmuseum Woerden.

De illustraties zijn afkomstig uit het boek *Het zuiden tegemoet – de landschappen van Herman van Swanevelt* (2007), uitgave Stadsmuseum Woerden.