

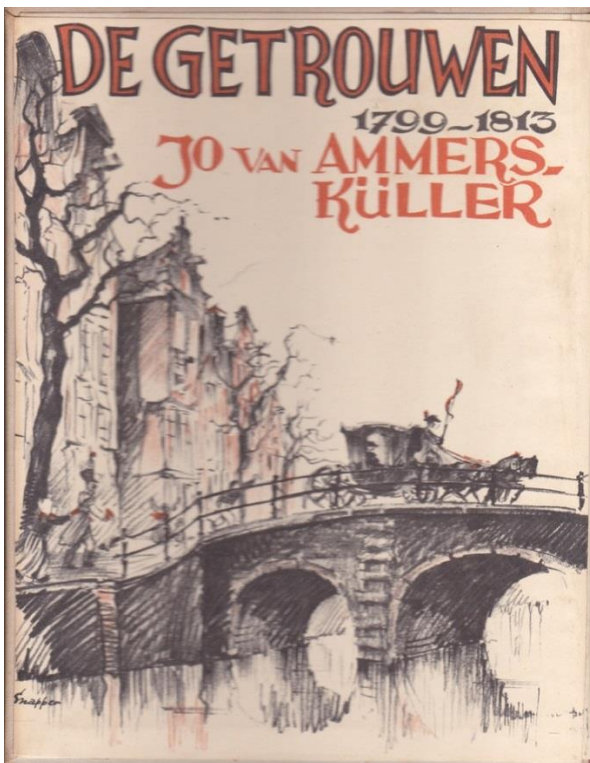
# Het Verhaal van Woerden

## Verhaal 30 – Kunstenaars in Woerden **Rein Snapper (1907-1988)** door Frans Lander

### Inleiding

De in Woerden geboren beeldend kunstenaar *Rein Snapper* is vooral bekend door zijn houtsneden. Hij maakt met name illustraties voor boeken. Naast de houtsneden houdt hij zich bezig met edelsmeedwerk, beeldhouwen en vooral met schilderen. Het is een bescheiden man en zijn werk is buiten de kring van echte kenners dan ook nauwelijks bekend.

### Levensloop



Boekomslag (ca 1939) – (Bron: Flickz, Jan Gielkens)

We weten weinig van zijn persoonlijk leven. Hij wordt geboren als *Reinier Wijnand Snapper* in Woerden in 1907. Gedurende zijn jeugd woont Rein in Woerden en Bergen (NH).

Op 18-jarige leeftijd vertrekt hij naar Amsterdam voor een opleiding aan de *Rijksnormaalschool voor Tekenleraren*, destijds gevestigd in het *Rijksmuseum*. Hij krijgt daar les van *Huub Luns* (1881-1942), een bekende en veelzijdige kunstenaar die verschillende technieken beheerst, zoals schilderen, grafische technieken en het maken van gebrandschilderde ramen.

Snapper ontwikkelt zich ook tot een veelzijdig kunstenaar maar hij bekwaamt zich met name in de techniek van de houtsnede.

Zijn eerste vrouw is *Mies Bloch*, afkomstig uit een joodse familie en zelf kunstenares. Zij maakt portretten en illustreert kinderboeken. Hun dochter *Saskia Weishut-Snapper*, geboren in Bergen in 1939, is ook een bekende kunstenares die grote kleurrijke werken maakt in textiel. In 1949 trouwt Rein voor de tweede maal, nu met *Mary Goudvis*, eveneens uit een Joodse familie. Met haar woont hij eerst in Amsterdam en vanaf 1969 in Zaltbommel. Ook zij is kunstenares en maakt dierengravures en fijnzinnige bloem-aquarellen. Rein Snapper is een bescheiden man en timmert niet aan de weg. Daardoor is hij ook redelijk onbekend gebleven. Hij overlijdt in 1988 in Ammerzoden.

### Zijn werk

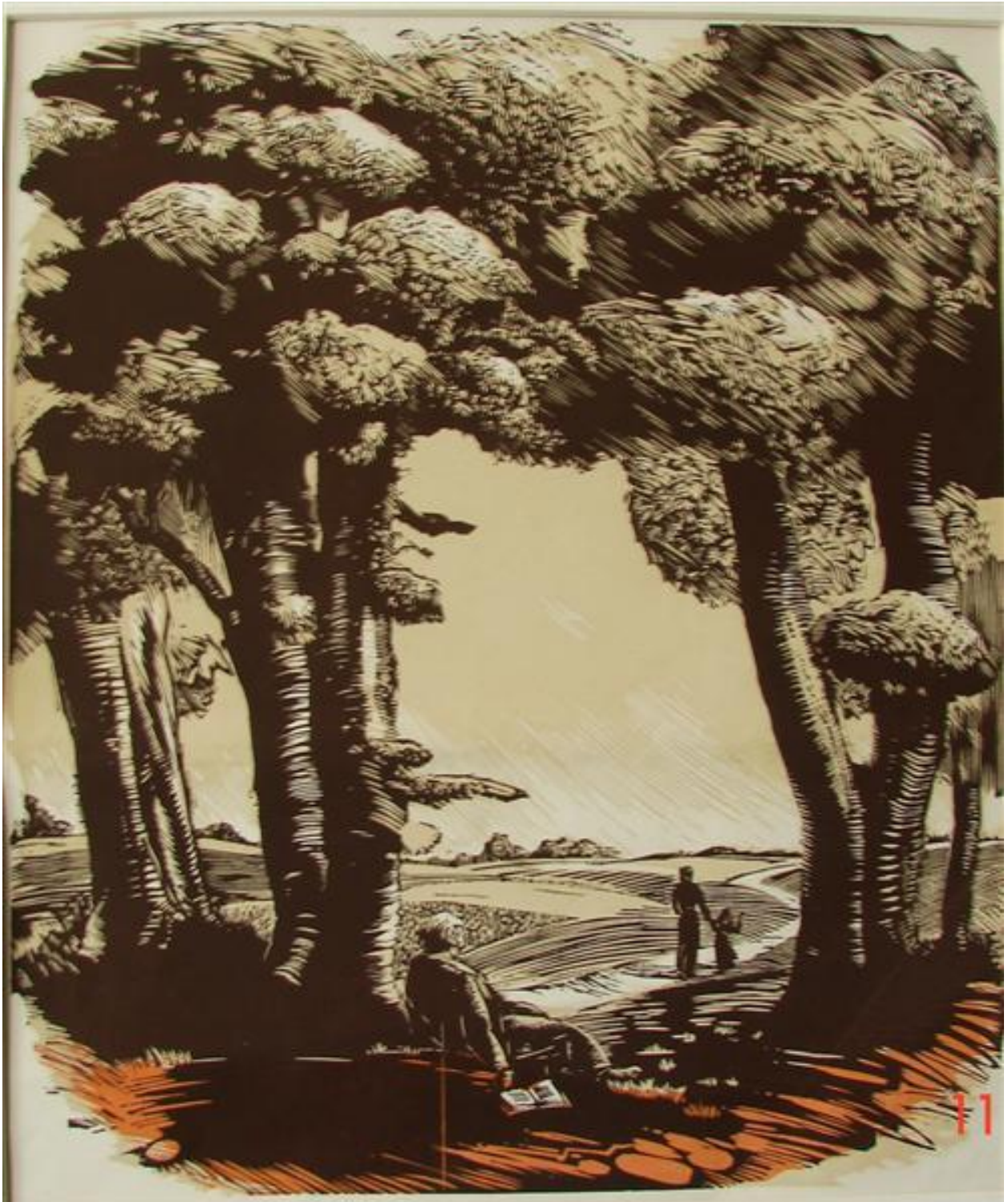
Rein Snapper is in de eerste plaats graficus en buitengewoon vaardig in de houtsnede. In deze oude grafische techniek wordt de afbeelding in een blok hout uitgesneden met messen en gutsen. Daarvoor wordt meestal zacht hout gebruikt. De houtsnijkunst kenmerkt zich door de grove vormen, scherpe lijnen en opvallende zwart-wit contrasten. In de houtgravure waarbij vooral hard hout wordt gebruikt en scherpe messen, zijn de lijnen juist verfijnder. De delen die weggestoken worden in het hout, blijven in de afdruk wit. De andere delen worden zwart. Als het houtblok gereed is, wordt het afgedrukt met een drukpers. Het is een heel oude en eenvoudige prenttechniek, uitgevonden in China in de negende eeuw. Vanaf de Middeleeuwen verspreidt de techniek zich door Europa. De houtsnede-kunst wordt vooral beoefend in Japan en door de expressionisten in Vlaanderen en Duitsland (1910-1930). Vele grote kunstenaars beoefenen deze kunst, zoals *Alfred Dürer*. In Nederland is vooral *M.C. Escher* beroemd geworden door zijn zeer geraffineerde grafische afbeeldingen.



*Houtsnede Montelbaanstoren Amsterdam (circa 1940) – (Bron: Curiosities, Oosterwijk)*

Rein werkt voor verschillende uitgevers voor wie hij boek omslagen ontwerpt, boeken illustreert en boekbandontwerpen maakt. Een mooi voorbeeld van zijn werk is de houtsnede van de *Montelbaanstoren*, een overblijfsel van de oude vestingwerken van Amsterdam. Dit werk valt op door de krachtige lijnen en mooie contrasten.

Voor een houtsnede is dit een meesterwerk omdat het zo verfijnd is met zoveel interessante details, zoals de boom op de voorgrond. Door deze boom en de figuren op de voorgrond ontstaat bovendien een boeiend perspectief. Ook de weergave van de kinderhoofdjes is opvallend. Dit werk heeft Rein gemaakt in zijn Amsterdamse periode.



*Landschap – kleurenhoutsnede (1940) – (Bron: Attractive Arts & Antiques, Amsterdam)*

Het werk van Rein Snapper mogen we *expressionistisch* noemen door de krachtige uitgesproken stijl. Expressionisten gebruiken vaak uitgesproken, directe vormen om hun gevoelens uit te drukken. Daarom zie je in het werk van Rein Snapper dikwijls de grove sporen van de gutsen en houtsnijmessen. Reins onderwerpen zijn meestal gekozen in Amsterdam, een stad waarvoor hij een grote voorliefde heeft en waar hij ook lang heeft

gewoond. Toch weet hij ook lieflijke, landelijke tafereeltjes te maken zoals het afgebeelde romantische landschap, een kleurenhoutsnede met personages.

Rein Snapper maakt talloze boekenillustraties bij boeken van bijvoorbeeld de Russische schrijver *Dostojewski* en de Nederlandse schrijver *Frederik van Eeden*. Ook verzorgt hij verschillende keren de paasgroet van de *Wereld-Bibliotheek-Vereniging*, die jaarlijks aan de leden wordt gezonden. *Stadsmuseum Woerden* bezit veel werk van hem.

### Rechten

Het geheel of gedeeltelijk overnemen van de tekst is toegestaan onder vermelding van "Tekst: Frans Lander, bron: Het Verhaal van Woerden". Het overnemen van beelden is toegestaan voor educatieve doeleinden onder vermelding van "Bron: Het Verhaal van Woerden", en verder met uitdrukkelijke toestemming van Stadsmuseum Woerden. Ondanks onze uitgebreide research kan het voorkomen dat niet alle rechthebbenden van een gebruikte afbeelding zijn benaderd. Bent u rechthebbende? Neem dan zo snel mogelijk contact op met Stadsmuseum Woerden.